

Mouvements transfrontaliers de populations et ouverture des frontières dans le cadre de COVID-19: recommandations pratiques

Réunion virtuelle régionale de partage d'expériences et des enseignements tirés de la préparation et de la réponse COVID-19 au niveau des points d'entrée (POE) dans les pays de l'Afrique de l'Ouest de l'OMS / AFRO



Dr. Viviane NZEUSSEU
Regional Migration Health Specialist, IOM WCA RO Dakar
04 juin, 2020



Migration for the benefit of all...



GESTION DE LA SANTE, DES FRONTIERES ET DE LA MOBILITE (GSFM)

Le cadre de l'OIM pour donner aux gouvernements et aux communautés les moyens de prévenir, de détecter et de répondre aux s potentielles menace pour la santé tout au long du continuum de la mobilité

Cadre GSFM : quatre piliers et dix activités

PILIER 1 : POLITIQUES ET CADRE JURIDIQUE DE GESTION DE LA SANTÉ, DE LA MOBILITÉ ET DES FRONTIÈRES

PILIER 2 : RECHERCHE OPERATIONNELLE, ÉLÉMENTS FACTUELS, COLLECTE ET PARTAGE DE DONNÉES

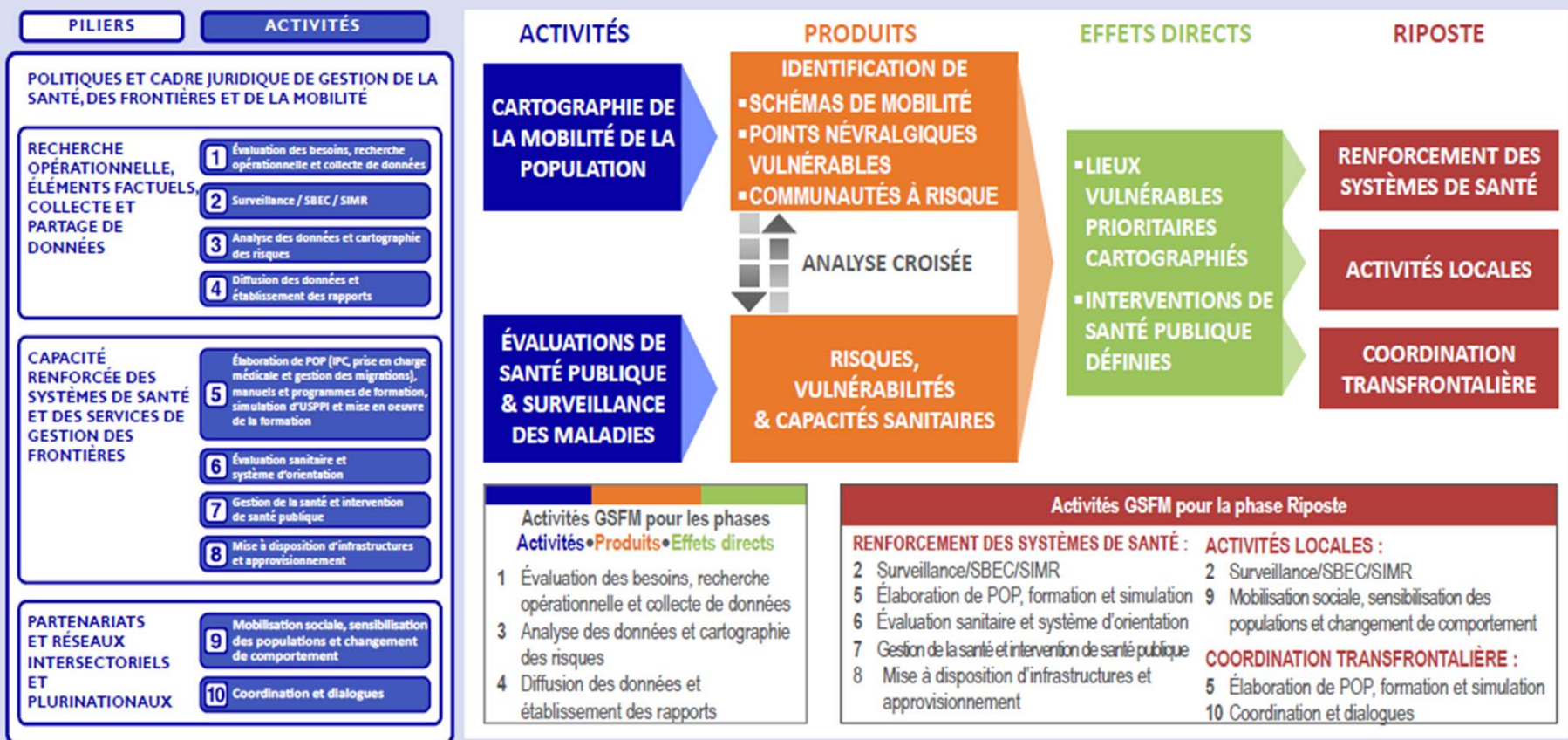
- ACTIVITÉ 1 : Évaluation des besoins, recherche opérationnelle et collecte de données
- ACTIVITÉ 2 : Surveillance, SBEC, SIMR
- ACTIVITÉ 3 : Analyse des données et cartographie des risques
- ACTIVITÉ 4 : Diffusion des données et établissement de rapports

PILIER 3 : CAPACITÉ RENFORCÉE DES SYSTÈMES DE SANTÉ ET DES SERVICES DE GESTION DES FRONTIÈRES

- ACTIVITÉ 5 : Élaboration de procédures opérationnelles normalisées (PON) IPC, prise en charge médicale et gestion des migrations), manuels et programme de formation, SIMEX
- ACTIVITÉ 6 : Évaluation sanitaire et système d'orientation
- ACTIVITÉ 7 : Gestion de la santé et intervention de santé publique
- ACTIVITÉ 8 : Mise à disposition d'infrastructures et approvisionnement

PILIER 4 : PARTENARIATS ET RÉSEAUX INTERSECTORIELS ET PLURINATIONAUX

- ACTIVITÉ 9 : Mobilisation sociale, sensibilisation des populations et changement de comportement
- ACTIVITÉ 10 : Coordination et dialogue



The background of the slide features a stylized world map composed of small, light blue dots. The map is centered and spans most of the width of the slide. On the left side, there is a solid dark blue vertical bar that runs from the top to the bottom of the slide. Overlaid on the map is the title text in a dark blue, sans-serif font.

Cartographie de la mobilité des populations

Cartographie de la Mobilité de la Population : approche en 3 étapes

Cartographie de la mobilité des populations



1. Cartographie participative

Groupe de discussion facilité, au cours duquel les informateurs clés font figurer sur une carte de base, leur connaissance de la mobilité sur la zone d'intérêt.



2. Evaluation des sites

Visite de terrain effectuée au niveau des sites prioritaires identifiés lors de l'exercice de cartographie participative, dans l'objectif de vérifier les informations et de collecter des informations supplémentaires.



3. Suivi des flux

Enquête menée auprès des voyageurs au niveau des points d'entrée sélectionnés, dans l'objectif de collecter des données sur les flux de population et sur les caractéristiques de la mobilité.



1. Libéria (2016)



2. Burundi (2019)



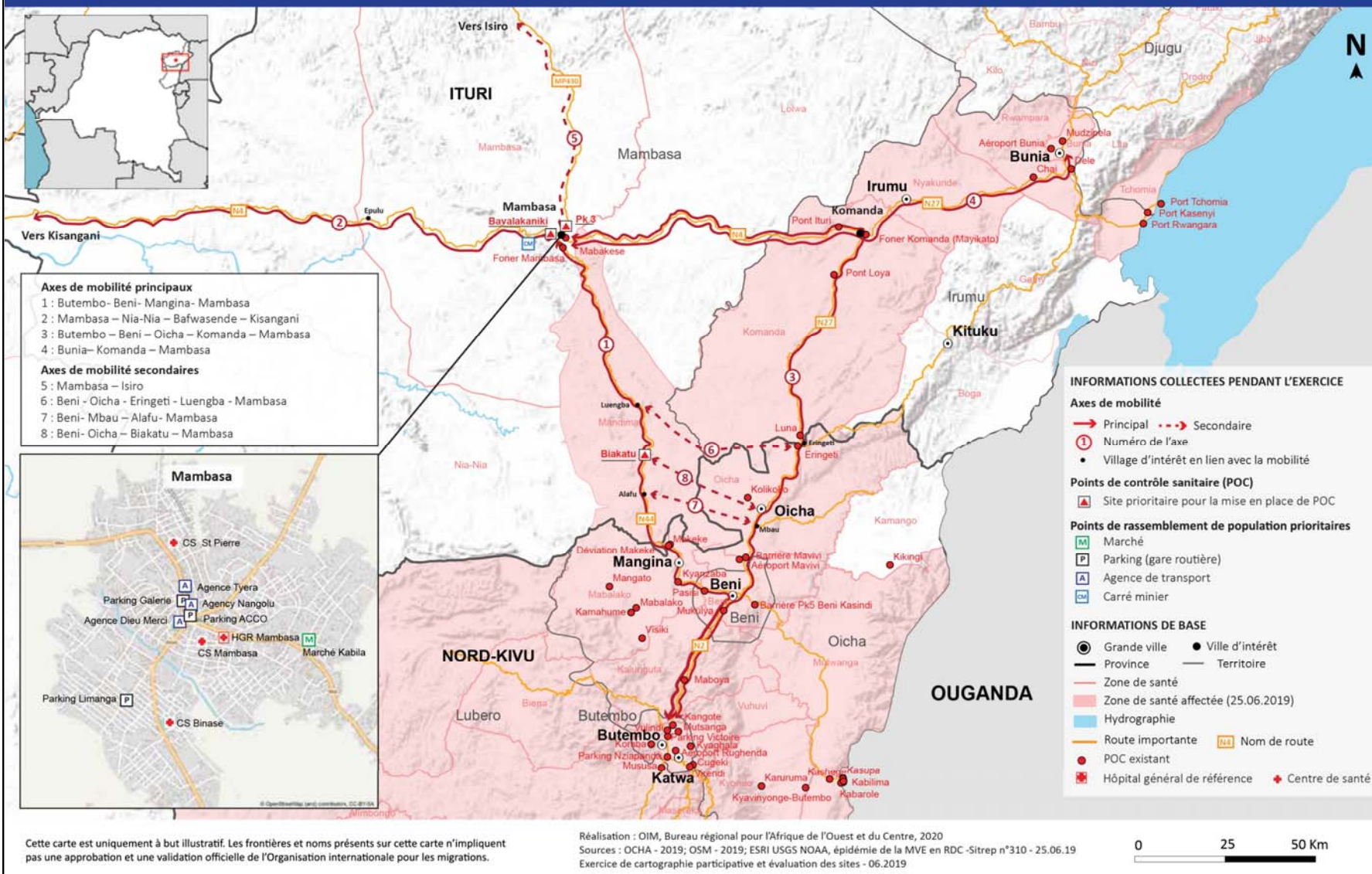
3. RDC (2018)


Cartographie participative de la mobilité des populations

Réponse à la maladie à virus Ebola en RDC : Mambasa - Province de l'Ituri

29 juin 2019

Mise à jour janvier 2020



A stylized world map composed of small dots, centered on the Atlantic Ocean, with a blue vertical bar on the left side of the slide.

Expérience de l'OIM dans le renforcement des capacités de santé publique aux points d'entrée (projet CDC)

Pays : Ghana, Guinée Bissau, Guinée, Liberia, Mauritanie, Sénégal et Sierra Léone

Vu d'ensemble du projet

- **Projet** : en 2015, l'OIM et les Centres américains de contrôle et de prévention des maladies (CDC) ont conclu un accord de coopération, "Global Health Security Partner Engagement" : Expanding Efforts and Strategies to Protect and Improve Public Health Globally
- **Objectif** : renforcer les capacités des États d'Afrique de l'Ouest à réaliser le programme de sécurité sanitaire mondiale (GHSA) afin de mieux prévenir, détecter et répondre aux épidémies complexes de maladies transmissibles et aux menaces pour la santé.
- **Durée** : 2016 à aujourd'hui (projets fermés sauf Sénégal)
- **Pays** : Ghana, Guinée Bissau, Guinée, Liberia, Mauritanie, Sénégal et Sierra Léone

Renforcement des capacités aux points d'entrée selon RSI

- Evaluation des capacités et des besoins de santé publique aux points d'entrée (POE)
- Renforcement des capacités des agents des POE pour la détection, la notification, la gestion d'un cas suspect de MPE et le dépistage des voyageurs par :
 - l'élaboration de Procédures Opérationnelles Normalisées (PON) et autres outils associés (carte DSN, aide-mémoires, etc.)
 - la formation des agents sur ces PON
 - la conduite d'exercices de simulation sur ces PON





DETECTER

- Observer les voyageurs afin de détecter la présence de signes évocateurs de maladies à potentiel épidémique.
- Questionner rapidement le voyageur qui présente un/des signes afin de mieux comprendre son état de santé.

SEPARER

- Mettre à l'écart le voyageur (au min 2 mètres).
- Expliquer la situation pour le rassurer.

NOTIFIER

- Alerter le plus rapidement possible l'infirmier chef du poste de santé.
- Rendre compte à son supérieur hiérarchique.

Poste de santé :

Centre de santé :

RECHERCHER LES SIGNES DE MALADIE SUIVANTS



Notifier au CSFA le voyageur présentant un/plusieurs de ces signes

- Fièvre (frisson/grosse sueur)
- Malaises/vertiges
- Toux
- Respiration pénible
- Diarrhée
- Vomissement
- Eruptions cutanées
- Saignements
- Confusion mentale
- Yeux jaunes

Garder une distance de 2 mètres avec ce voyageur

Carte DSN (Sénégal)

Développement des capacités aux points d'entrée selon RSI (suite)

- Développement des capacités des POE désignés pour la préparation et la réponse à un événement de santé publique par :
 - l'élaboration de Plan d'Intervention pour les Urgence de santé (PIUSP)
 - la conduite d'exercices de simulation
- Amélioration des capacités matérielles des POE pour faire face à un événement de santé publique par l'achat de matériel médical et autres équipements



Réduction des risques pour la santé publique à travers le renforcement de la surveillance

- Renforcement des capacités des Comité(s) de Veille et d'Alerte Communautaire (CVAC) à la surveillance communautaire dans les zones frontalières par l'élaboration de manuel de formation, d'outils de collecte de données, des formations
- Amélioration des connaissances sur les flux migratoires aux PoE par :
 - la conduite d'exercices de cartographie participative
 - une collecte de données quantitatives aux PoE



Coordination bilatérale et régionale du RSI

- Renforcement de la structure nationale de coordination transfrontalière par :
 - l'élaboration d'un cadre institutionnel pour la surveillance et la réponse aux maladies transfrontalières
 - l'élaboration de PON transfrontalières

Gestion des urgences de santé publique

- Renforcement des Centres des Opérations d'Urgence par :
 - l'élaboration d'un guide de mise en œuvre et d'un plan d'action pour le centre des opérations d'urgence en santé publique,
 - la conduite d'exercice de simulation
 - l'élaboration de guides sur la gestion des incidents et des urgences de santé publique



Exemple 1: Formation pour les intervenants de première ligne en Sierra Leone



Des professionnels de santé, des intervenants de première ligne et des mobilisateurs sociaux formés en:

- Mesures de prévention et de contrôle des infections (IPC)
- Techniques correctes de lavage des mains
- Préparation de solution chlorées
- Décontamination des sites, nettoyage des fluides
- Don et retrait des équipements de protection individuelle (EPI)

Exemple 2: Gestion du Flux des Voyageurs au Mali



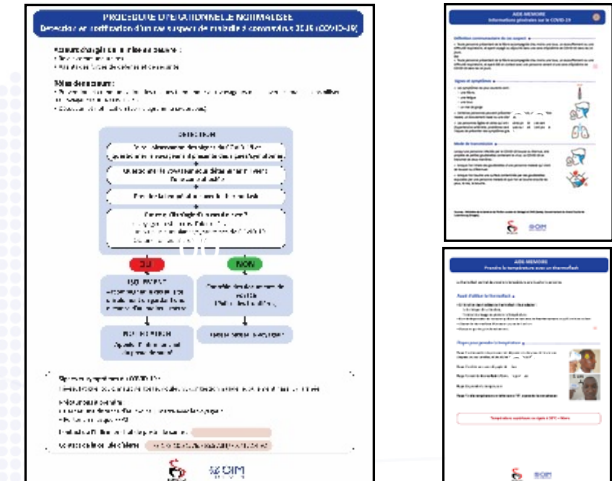
- **Détection**
- **Point de lavage des mains**
- **Collecte des données de mobilité:**
 - Données démographiques de base
 - Origine/Destination
 - Intention de voyage
 - Durée du voyage et du séjour
 - Personne à contacter en cas d'urgence
- **Carte de sensibilisation à la MVE:**
 - Signes et symptômes de la MVE
 - Prévention et contrôle des infections
 - Numéro de téléphone des services de santé d'urgence



Appui de l'OIM aux points d'entrée dans le cadre de la réponse au COVID-19 en Afrique de l'Ouest

Renforcement des capacités aux points d'entrée pour faire face à la COVID-19

- Elaboration de carte de localisation des PoE
- Identification des PoE prioritaires pour la riposte au COVID-19
- Evaluation des capacités et des besoins de santé publique aux POE prioritaires dans le cadre du COVID-19
- Renforcement des capacités des agents aux POE prioritaires pour la surveillance au COVID-19 par :
 - l'élaboration de PON pour la détection et la notification d'un cas suspect de COVID-19
 - l'élaboration/mise à disposition d'aide-mémoires sur hygiène des mains, le port du masque, la prise de température
 - la formation des agents au PoE
 - la prise en charge d'une motivation mensuelle pour les relais communautaires aux PoE



PON de détection et notification d'un cas suspect de COVID-19 aux PoE terrestres et autres outils (Sénégal)



Formation des agents au PoE de Karang © OIM Sénégal, avril 2020

Renforcement des capacités aux points d'entrée pour faire face à la COVID-19 (suite)

- Amélioration des capacités matérielles pour le contrôle sanitaire, la prévention et la communication des risques sur le COVID-19 aux PoE par :
 - l'installation de station de lavage des mains avec produits d'hygiène
 - la fourniture de masques pour les agents du POE
 - la fourniture de thermoflashes
 - la mise à disposition d'affiches de communication sur la COVID-19
- Renforcement des capacités pour faire face à un cas suspect de COVID-19 par la construction/installation de sites d'isolement aux PoE
- Renforcement des capacités de suivi des voyageurs à travers l'appui à la collecte de données sur les voyageurs aux PoE par la mise à disposition de tablettes, l'appui à la formation et la prise en charge de crédit téléphonique des agents, etc.



Remise du matériel au district sanitaire de Kidira © OIM Sénégal, avril 2020



Site d'isolement au PoE de Gorgui, déployé conjointement avec HCR © OIM Mauritanie, avril 2020



Appui de l'OIM à la formation des agents aux PoE sur le DHIS2 COVID-19 © OIM Guinée-Bissau, avril 2020

Réduction des risques pour la santé publique à travers le renforcement de la surveillance à la COVID-19

- L'orientation des acteurs intervenants aux PoE informels prioritaires (forces de sécurités et de défense et CVAC) sur la détection et notification d'un cas suspect de la COVID-19 et sur les mesures de prévention du COVID-19
- Sensibilisation sur la COVID-19 par le soutien :
 - à la diffusion d'émissions radio sur le COVID-19 dans les régions frontalières
 - des acteurs communautaires à la conduite des campagnes de sensibilisation dans zones frontalières



Autres activités menées aux points d'entrée dans d'autres régions

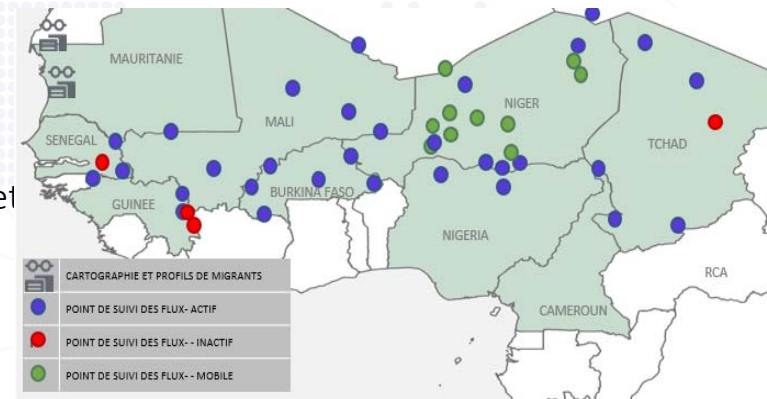
MATRICE DE SUIVI DES DÉPLACEMENTS (DTM)

- La **Matrice de suivi des déplacements** (Displacement Tracking matrix, **DTM** en anglais) est un système qui permet de faire le **suivi des déplacements et mouvements** de populations. Ce système a été conçu pour **recueillir, traiter et disséminer** des informations régulières afin d'offrir une meilleure compréhension des mouvements et besoins des populations en déplacement.



Suivi des flux de populations

- Le Suivi des flux de populations (Flow Monitoring) est un outil de la DTM dont le but est:
 - Identifier les zones de forte mobilité et mieux comprendre les flux migratoires
 - Faire une estimation du nombre de migrants et comprendre leurs profils et caractéristiques
 - Dans le cas d'une épidémie, comprendre les mécanismes des flux afin de mieux maîtriser l'épidémie



MATRICE DE SUIVI DES DÉPLACEMENTS (DTM)

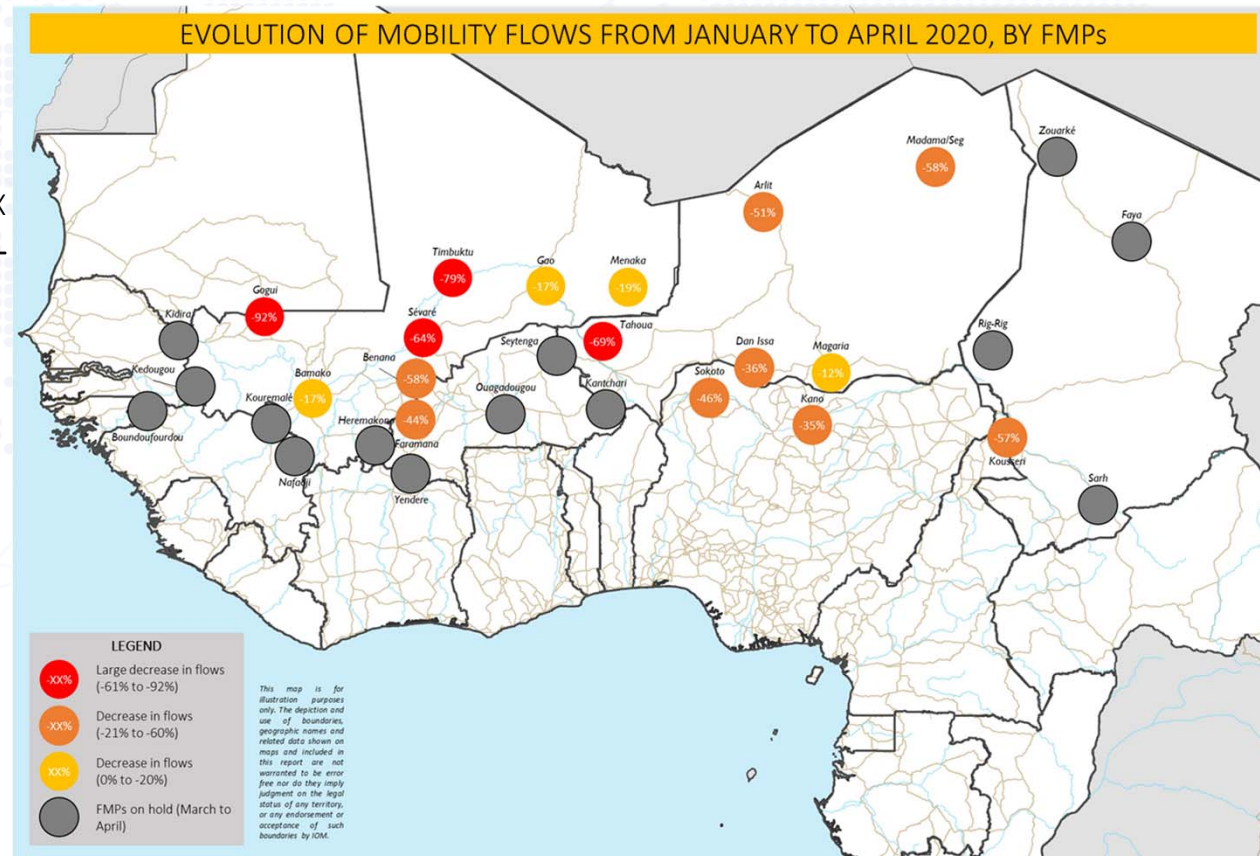
Suivi des flux de populations (suite)

EVOLUTION DES FLUX
ENTRE JANVIER ET AVRIL
2020

-48%

EVOLUTION DES FLUX
ENTRE 2019 (AVRIL) ET
2020 (AVRIL)

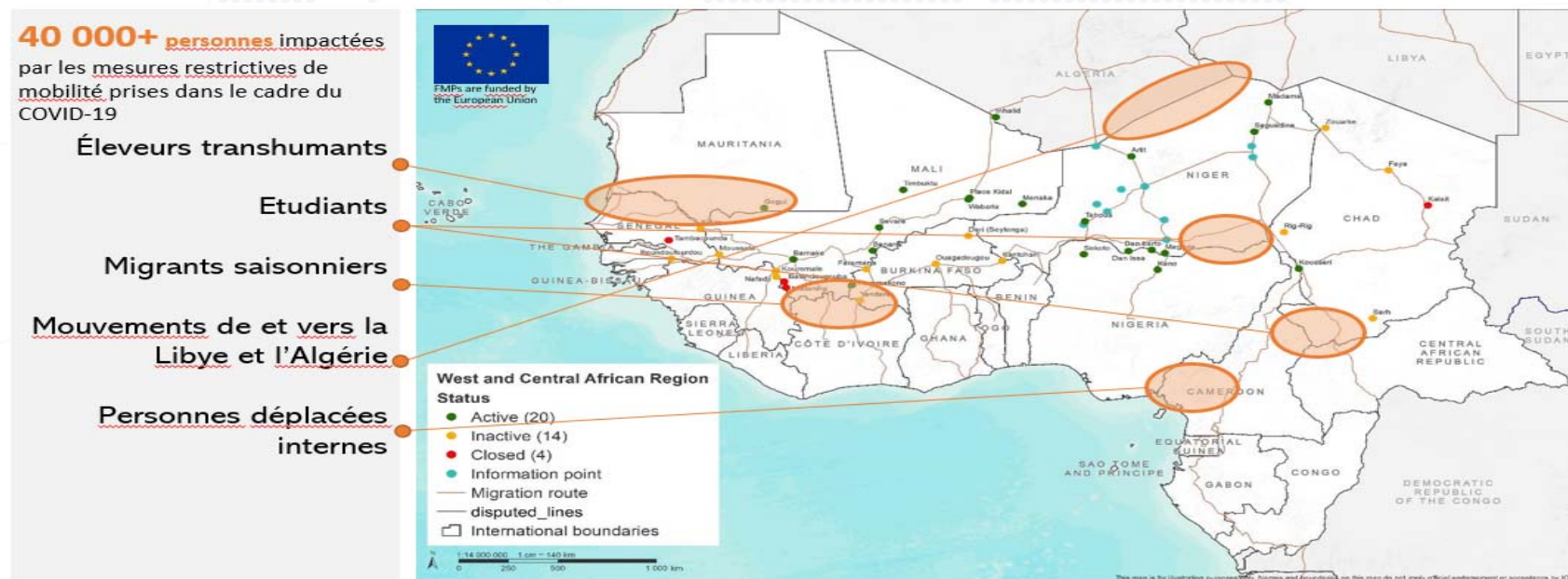
-44%



MATRICE DE SUIVI DES DÉPLACEMENTS (DTM)

Suivi des urgences (ETT) — Migrants bloqués, retours, quarantaines

- Le **Suivi des urgences** (Emergency Tracking Tool, ETT) est un outil de la DTM ayant pour but de recueillir des informations sur les **mouvements importants et soudains de populations**.
- Dans le cadre de la pandémie du COVID-19, le Suivi des urgences permet de prendre connaissance **d'événements liés à la mobilité** enregistrés aux points d'entrée ainsi qu'aux points de suivi des flux (FMP) de la DTM.
- Ces événements comprennent des **migrants bloqués** aux frontières ou dans l'impossibilité de retourner chez eux; des **retours massifs** de migrants; ou encore des **quarantaines de masse**



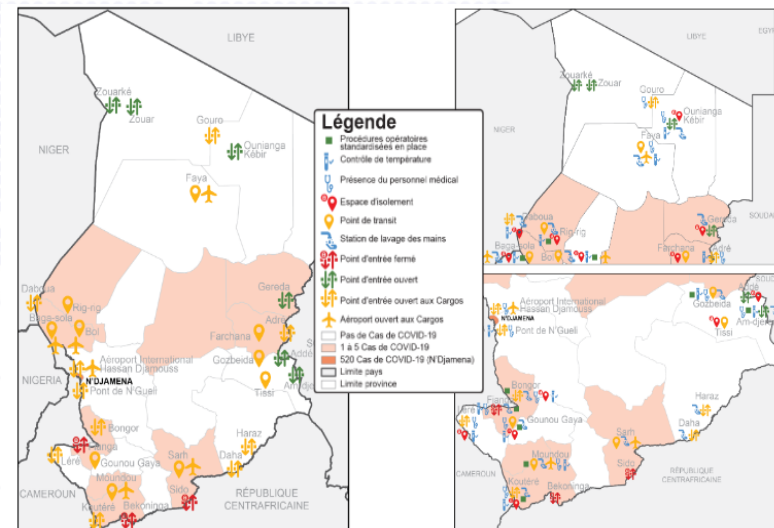
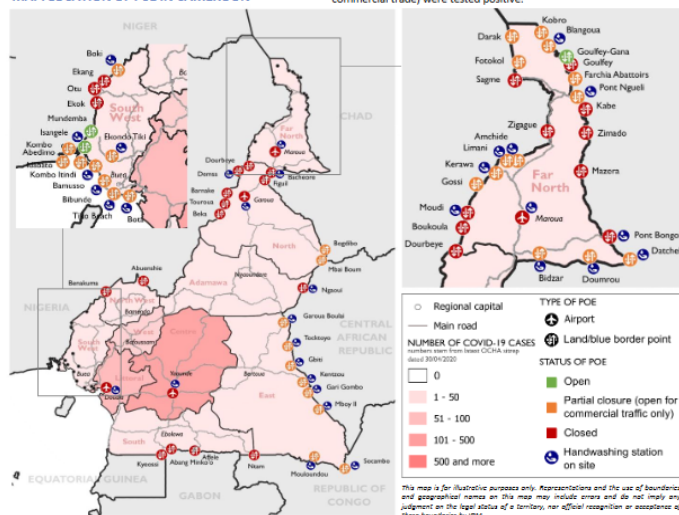
MATRICE DE SUIVI DES DÉPLACEMENTS (DTM)

Cartographie des restrictions de mobilité (MRM)

- L'outil de cartographie des restrictions de mobilité (Mobility Restriction Mapping, MRM) est un outil de la DTM qui fournit des informations précises et régulièrement mises à jour sur les points d'entrée
- La MRM indique, entre autres:
 - La localisation des PdE
 - Le statut opérationnel des PdE
 - Les mesures de restriction imposées aux PdE
 - Les mesures sanitaires ou de prévention prises aux PdE

ées sur la mobilité,
s différentes
paux PoE

MAP: LOCATION OF POE IN CAMEROON





Q & R
5 minutes

Temps Ecoulé!